

RAPPORT ANNUEL 2025

Pour que les jeunes choisissent leur vie



DON BOSCO
JUGENDHILFE
WELTWEIT



» Ce que nous faisons aujourd'hui pour la jeunesse déterminera demain le bonheur et le développement de sociétés entières.



CHÈRE LECTRICE CHER LECTEUR



L'année dernière, nous avons porté un regard sur les 150 ans de l'action de Don Bosco partout dans le monde. Cela nous rappelle le premier envoi de missionnaires salésiens en Amérique du Sud en 1875 et nous invite à regarder vers l'avenir: vers les personnes, projets et idées qui marquent notre engagement aujourd'hui.

Notre nouvelle identité visuelle est un signe tangible de cette évolution. À partir de 2026, Don Bosco Jugendhilfe Weltweit se présente sous un nouveau jour, avec une identité visuelle moderne. Des couleurs vives, des polices modernes et un logo revisité renforcent l'identité mondiale des établissements Don Bosco. Cette nouvelle identité visuelle illustre ce que représente notre travail: la communauté mondiale, la diversité des projets sur le terrain et les personnes qui les portent. Le nouveau logo reprend également cette idée: trois figures symboliques forment des piliers porteurs et dessinent une maison protectrice. Les points rouges représentent les têtes des bénéficiaires et soulignent que chez Don Bosco, l'être humain est au centre de notre engagement. Cette idée de projection vers l'avenir s'est aussi manifestée au sein de la direction de Don Bosco Jugendhilfe Weltweit. Après trois décennies, le Père Toni Rogger SDB a transmis la présidence au Frère Jean Paul Muller SDB. Grâce à l'engagement du Père Rogger, une petite initiative locale s'est transformée en une organisation internationale d'aide à la jeunesse reconnue mondialement. Avec Jean Paul Muller, un nouveau chapitre s'ouvre, dans la continuité du chemin parcouru et avec de nouvelles impulsions pour l'avenir des jeunes du monde entier.

Cordialement,

Frère Jean Paul Muller SDB
Président du comité de direction

Markus Burri
Directeur

SOMMAIRE

Équipe	04
Organisation	06
Don Bosco dans le monde	08
Axes de travail	10
Soutien aux projets en 2025	12
Jeunesse, éducation et métiers	14
Jeunesse, environnement et santé	16
Jeunesse, famille et société	18
Aide d'urgence et à la reconstruction	20
Rétrospective: reportage de voyage	22
Formation de qualité: huile d'olive	24
Volontariat	25
Chiffres et faits	26
Annexes	30
Projets 2025	32

UNE ÉQUIPE – UNE MISSION



JACQUELINE BEELI

depuis 2026/100 %
Communication
+41 (0)41 932 11 14
beeli@donbosco.ch

MOTIVATION

Participer à une mission avec un impact durable, apportant des changements positifs.

MOTIVATION COMMUNE

Chaque jeune compte. Nous créons des opportunités et accompagnons les jeunes vers l'avenir.



ERIC BELOT

depuis 2025/100 %
Coordination de projets
Europe de l'Est
+41 (0)41 932 11 16
belot@donbosco.ch

MOTIVATION

Mes rencontres à Lviv marquent mon engagement en faveur de l'éducation et du soutien aux rescapés de guerre.

MOTIVATION COMMUNE

Des perspectives pour les jeunes.



MARIANNE BERGER

depuis 2025/95 %
Coordination de projets en Afrique
+41 (0)41 932 11 19
berger@donbosco.ch

MOTIVATION

Avec nos partenaires, nous offrons aux jeunes de réelles perspectives.

MOTIVATION COMMUNE

Nous sommes une petite équipe solide et travaillons dans un contexte simple et efficient.



MARKUS BURRI

depuis 2016/100 %
Directeur
+41 (0)41 932 11 13
burri@donbosco.ch

MOTIVATION

En tant qu'ancien élève, je connais Don Bosco par expérience personnelle.

MOTIVATION COMMUNE

Une aide globale venant du cœur, offrant des perspectives pour et avec les jeunes.



VIACHESLAV GODOVSKII

depuis 2025/50 %
Étudiant en alternance/
Responsable informatique
+41 (0)41 932 11 18
godovskii@donbosco.ch

MOTIVATION

Apporter une contribution utile et faire une différence concrète grâce à mon travail.

MOTIVATION COMMUNE

L'objectif commun d'offrir des perspectives aux jeunes.



NOËL HODEL

depuis 2023/100 %
Coordination de projets
Amérique latine et Caraïbes
+41 (0)41 932 11 21
hodel@donbosco.ch

MOTIVATION

L'Amérique latine m'a marqué. Je m'engage en faveur d'une coopération internationale respectueuse et efficace.

MOTIVATION COMMUNE

Créer des perspectives pour les jeunes avec nos partenaires.

»» Derrière Don Bosco Jugendhilfe Weltweit se cache une équipe engagée qui oeuvre quotidiennement en faveur des jeunes.



JEAN PAUL MULLER

Salésiens de Don Bosco depuis 1979
Président
+41 (0)41 932 11 15
jp.muller@donbosco.ch

MOTIVATION

Depuis plus de 45 ans, je constate l'efficacité de la pédagogie préventive de Don Bosco.

MOTIVATION COMMUNE

En tant qu'équipe suisse du réseau Don Bosco, nous accompagnons étroitement les jeunes sur leur chemin.



GABRIEL MÜLLER

depuis 2021/90 %
Responsable des partenariats
Membre de la direction
+41 (0)41 932 11 23
gabriel.mueller@donbosco.ch

MOTIVATION

Améliorer durablement la vie des jeunes en situation de précarité.

MOTIVATION COMMUNE

Apporter des changements avec humilité et dynamisme pour que les jeunes puissent réussir leur vie.



PATRICK MÜLLER

depuis 2002/100 %
Directeur financier
Membre de la direction
+41 (0)41 932 11 12
mueller@donbosco.ch

MOTIVATION

Permettre une vie autonome grâce à la formation.

MOTIVATION COMMUNE

Créer ensemble des perspectives et façonner activement l'avenir des jeunes.



PÈRE TONI ROGGER

depuis 1995/100 %
Pionnier actif à la retraite
+41 (0)41 932 11 22
rogger@donbosco.ch

MOTIVATION

Caritas Christi urget nos – l'amour du Christ nous anime.

MOTIVATION COMMUNE

L'amour chrétien nous pousse à nous engager pour le bien des jeunes et à leur offrir des perspectives.



DÉSIRÉE SCHÖPFER

depuis 2014/90 %
Coordination de projets en Asie et au Moyen-Orient
+41 (0)41 932 11 20
schoepfer@donbosco.ch

MOTIVATION

Mettre mes compétences au service du bien-être d'autrui.

MOTIVATION COMMUNE

Nous nous engageons pour un soutien global afin que les enfants et jeunes améliorent leur vie par leurs propres moyens.



MONICA VINCENT

depuis 2023/80 %
Communication avec les donateurs
+41 (0)41 932 11 25
vincent@donbosco.ch

MOTIVATION

Sans soutien, sans connaissances et sans compassion, quelles sont nos chances?

MOTIVATION COMMUNE

Tu n'es pas seul. Ensemble, mettons fin à la misère et apprenons les uns des autres.

DON BOSCO JUGENDHILFE WELTWEIT

L'organisation de Don Bosco Jugendhilfe Weltweit est clairement structurée et présente des rôles et des responsabilités bien définis. Elle est organisée en tant qu'association autonome et constitue, en lien avec une commission de sélection indépendante, le fondement de son activité.

La direction de Don Bosco Jugendhilfe Weltweit est responsable du management opérationnel. Les tâches de l'équipe comprennent notamment:

- la planification et la mise en œuvre de projets
- la communication et les relations publiques
- la collecte de fonds
- toutes les tâches administratives

La direction veille à ce que les ressources allouées soient utilisées à bon escient et à ce que les projets soient planifiés, contrôlés et mis en œuvre de manière efficace.

Intégration dans le réseau international

Don Bosco Jugendhilfe Weltweit fait partie du réseau mondial des Salésiens de Don Bosco et apporte un soutien ciblé, efficace et durable aux enfants, aux jeunes et aux familles défavorisés.

COMMISSION DE SÉLECTION

La commission de sélection des projets joue un rôle central dans la garantie de la qualité et de l'efficacité de la mise en œuvre des projets. En tant qu'organe indépendant, elle examine minutieusement les demandes de projet soumises et décide de leur approbation. Elle veille à ce que les fonds disponibles soient utilisés de manière ciblée, transparente et conforme aux objectifs fixés. La commission se réunit quatre fois par an; ses membres s'engagent à titre bénévole.

Ses tâches comprennent:

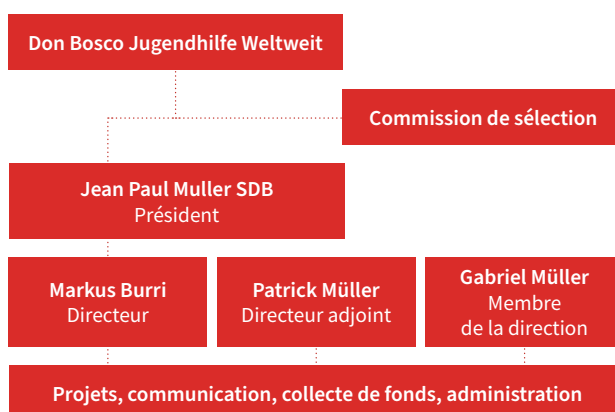
- l'approbation des demandes de projet et le contrôle de l'utilisation des fonds
- la définition de l'orientation géographique des projets
- l'autorisation des activités de collecte de fonds
- la mise en place de comités

L'organe décisionnaire de l'association est l'assemblée générale. Elle approuve le budget ainsi que les comptes annuels.

Composition de la commission de sélection 2025

René Fuchs (président), Beinwil am See; Père Toni Rogger SDB (vice-président), Beromünster; Yvonne Buschor, Adligenswil; Anton Götschi, Remetschwil; Stefan Koller, Berne; Père Josef Knupp SDB, Beromünster; Père Georg Matt SDB, Bad Wörishofen; Elisabeth von Capeller, Lucerne.

ORGANIGRAMME





FONDATION DON BOSCO FÜR DIE JUGEND DER WELT

La Fondation Don Bosco für die Jugend der Welt est une institution indépendante à but non lucratif. Elle soutient le travail de Don Bosco Jugendhilfe Weltweit, notamment par des contributions financières, et contribue de manière significative à la pérennité de ces activités.

Grâce à de généreux dons de bienfaiteurs et bienfaitrices, la fondation met chaque année plus d'un million de CHF à disposition pour des projets d'aide humanitaire. Sous son égide, il est possible de verser des contributions dans un fonds de projet (à partir de 25 000 CHF) ou dans un fonds individuel (à partir de 250 000 CHF). La fondation assure une gestion durable de ces ressources et permet, sur de nombreuses années, des distributions régulières pouvant atteindre 10 % par an.

La fondation s'adresse en particulier aux personnes qui souhaitent avoir un impact à long terme et qui envisagent de créer leur propre fondation. Étant donné que la gestion d'une petite fondation implique souvent une charge de travail considérable, le rattachement à une fondation faitière établie et performante telle que la Fondation Don Bosco offre une alternative judicieuse et allégeant la charge de travail.

La fondation est soumise à l'Autorité de surveillance des caisses de pension et des fondations de Suisse centrale (ZBSA) et bénéficie d'une exonération fiscale en raison de son caractère d'utilité publique. Nous remercions chaleureusement tous nos donateurs et donatrices pour leur confiance et leur soutien durable.

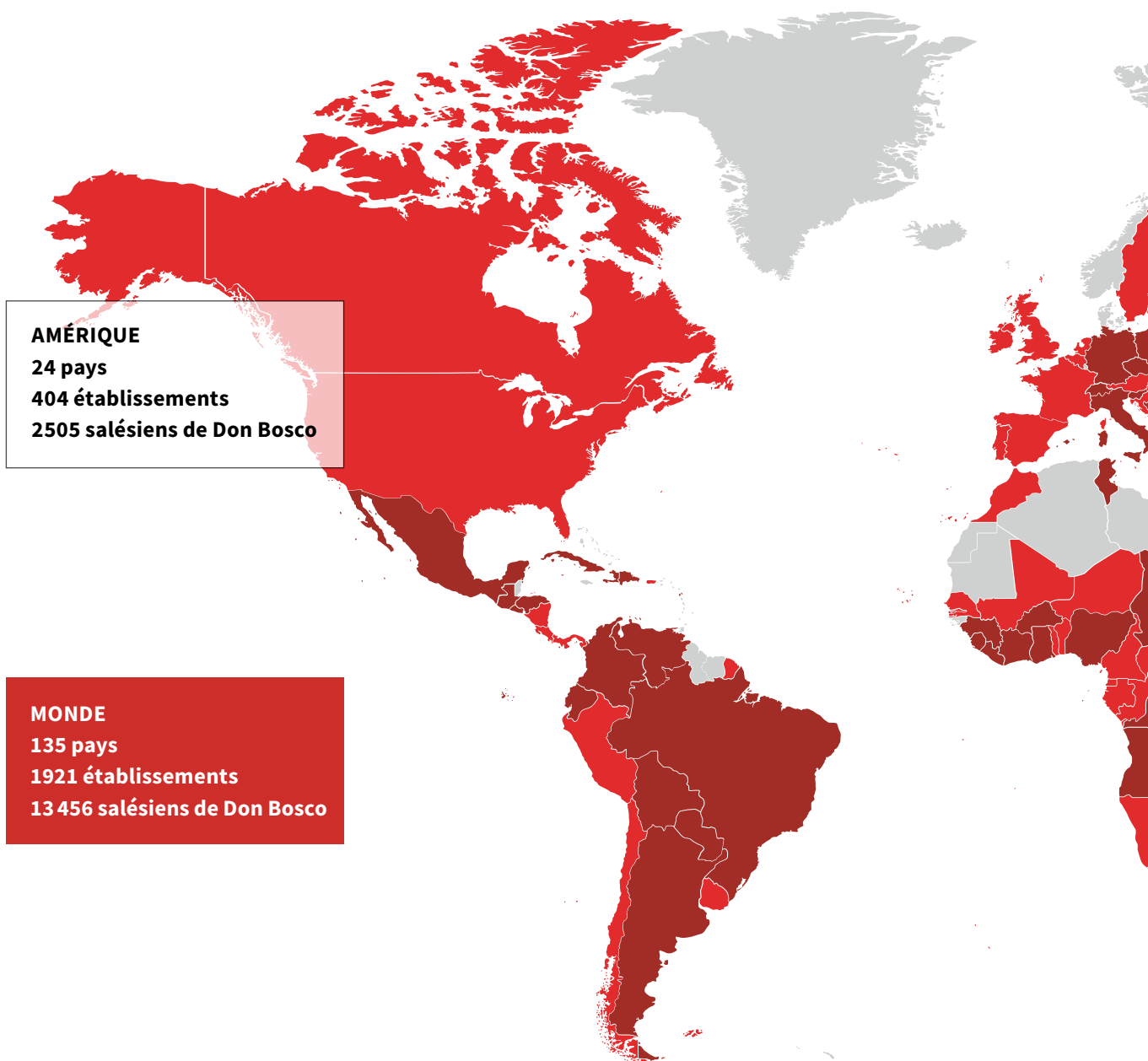
Conseil de fondation

Président	P. Toni Rogger SDB
Vice-président	Norbert Kieliger, lic. en sciences politiques
Secrétaire	P. Dr Josef Knupp SDB
Finances	Patrick Müller, expert-comptable diplômé fédéral
Membre	Rosmarie Dormann, ancienne conseillère nationale
Membre	P. Josef Grünner SDB
Membre	Frère Jean Paul Muller SDB

La séparation entre les activités (opérationnelles) et le soutien de la fondation garantit une gestion transparente et durable.

DON BOSCO DANS LE MONDE

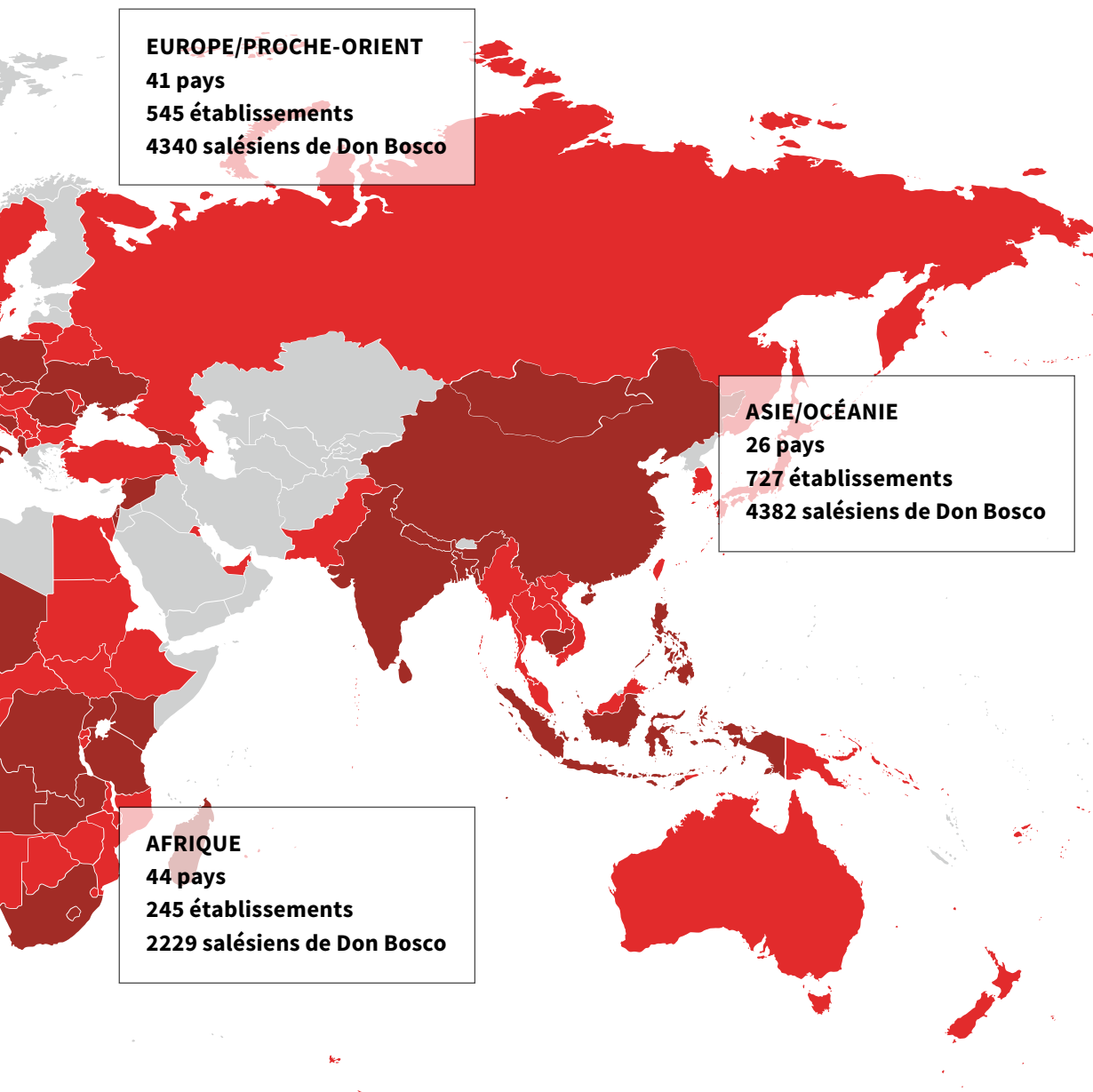
Un réseau au service de la jeunesse dans 135 pays



- Pays dans lesquels les Salésiens de Don Bosco sont présents
- Pays dans lesquels JuWe 2025 a soutenu des projets des Salésiens de Don Bosco
- Pays sans présence salésienne

Les Salésiens de Don Bosco s'engagent en faveur des jeunes dans 135 pays à travers le monde, inspirés par l'esprit de Don Bosco. Ils sont proches des réalités de la vie des populations, connaissent leurs défis et leurs besoins de première main et agissent de manière ciblée.

En tant que partenaire de ce réseau mondial, nous apportons notre soutien là où il est le plus nécessaire. Cette étroite collaboration sur le terrain permet de mettre en œuvre une aide efficace, efficiente et responsable.



NOTRE ACTION EN FAVEUR DES ENFANTS, DES JEUNES ET DES FAMILLES

JEUNESSE, ÉDUCATION ET MÉTIERS

Les Salésiens de Don Bosco font partie des plus grands réseaux d'enseignement dans le monde. Leur offre s'étend de la maternelle aux écoles primaires et secondaires, en passant par la formation professionnelle et les établissements d'enseignement supérieur. Les cursus allient théorie et pratique et s'adaptent aux besoins des jeunes ainsi qu'à ceux du marché du travail qu'il s'agisse de formations courtes et non formelles ou de diplômes spécialisés nécessitant plusieurs années d'études.

JEUNESSE, FAMILLE ET SOCIÉTÉ

Une famille stable et attentionnée est la base d'un développement sain des enfants et des jeunes. Elle forge les valeurs et pose les fondements d'une cohabitation pacifique. Par leur travail dans le domaine de l'action sociale de rue et auprès des jeunes, ainsi que dans la promotion de la paix, les Salésiens de Don Bosco soutiennent non seulement les jeunes, mais aussi leurs familles et leur entourage. Ils apportent ainsi une contribution importante à une société solidaire et fonctionnelle.

BÉNÉFICIAIRES DES PROJETS

- Enfants, jeunes et familles en marge de la société
- Minorités, peuples autochtones
- Jeunes et familles des régions rurales
- Enfants travailleurs
- Enfants des rues
- Jeunes en décrochage scolaire
- Anciens enfants soldats, jeunes ayant commis des actes proscrits par la loi
- Migrants et réfugiés
- Promotion des femmes et réseaux de femmes
- Victimes de violence et d'abus

JEUNESSE, ENVIRONNEMENT ET SANTÉ

La jeune génération doit retrouver un environnement sain, l'apprécier et contribuer activement à son développement. Les jeunes sont source des générations futures. Les Salésiens de Don Bosco transmettent, dans le cadre de programmes innovants, des connaissances et des compétences en matière de santé, d'alimentation, d'hygiène et de protection de l'environnement. Tous les sujets sont abordés ouvertement, sans distinction d'origine, d'âge, de niveau de connaissances ou de sexe. La gestion écologique des ressources fait également partie intégrante de leur travail.

AIDE D'URGENCE, AIDE À LA RECONSTRUCTION

Les populations touchées par des catastrophes naturelles, des famines ou des crises de réfugiés ont besoin d'une aide rapide et ciblée. Grâce au réseau mondial des Salésiens de Don Bosco, des bénévoles sont déjà sur place. Ils connaissent les réalités locales, comprennent les besoins des populations et bénéficient de leur confiance. Cela permet de distribuer des biens de première nécessité, d'accompagner des projets de reconstruction et d'apporter un soutien concret. Ils se tiennent aux côtés des populations, leur apportent du réconfort et leur donnent le courage de prendre un nouveau départ.

**>> Pour que les jeunes
choisissent leur vie.**

DON BOSCO DANS LE MONDE

3643

ÉCOLES

> plus de 938 000 bénéficiaires

1929

CENTRES POUR ENFANTS ET
JEUNES

> plus de 793 000 bénéficiaires

85

ÉTABLISSEMENTS
D'ENSEIGNEMENT SUPÉRIEUR

> plus de 122 000 bénéficiaires

826

ÉCOLES PROFESSIONNELLES
ET AGRICOLES

> plus de 200 000 bénéficiaires

2277

PAROISSES, ÉGLISES,
MISSIONS

> plus de 14 Mio. bénéficiaires

441

INTERNATS ET FOYERS

> plus de 44 000 bénéficiaires

688

CENTRES SOCIAUX

> plus de 282 000 bénéficiaires

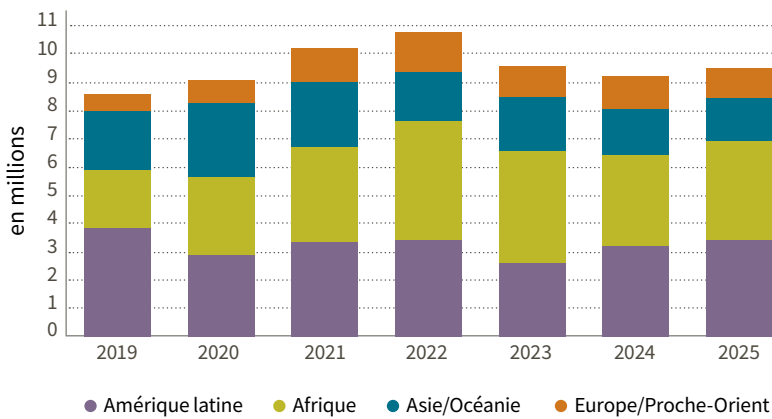
SOUTIEN AUX PROJETS EN 2025

Plus de 9,7 millions de CHF versés à des projets dans 48 pays

En 2025, nous avons pu consacrer plus de CHF 9,7 mio. à 160 projets dans 48 pays. Environ 90 centimes de chaque CHF donné ont été directement affectés à nos projets. Nous adressons nos sincères remerciements

à tous nos fidèles donateurs et donatrices, fondations, paroisses, associations et organisations pour leur précieux soutien. Grâce à votre engagement, nous pourrons continuer à offrir des perspectives à de nombreuses personnes: une éducation et une espérance.

Contributions de soutien 2025 en CHF



Le diagramme à barres montre de légères variations d'une année à l'autre dans la répartition régionale, mais reste globalement équilibré et illustre l'étendue de notre engagement.

Continent	Projets	Contributions en CHF	Pourcentage
Afrique	45	3 769 044	38,8
Asie / Océanie	37	1 551 850	16,0
Europe / Proche-Orient	20	977 140	10,1
Amérique latine	55	3 399 260	35,0
Divers	3	12 620	0,1
Total	160	9 709 914	100

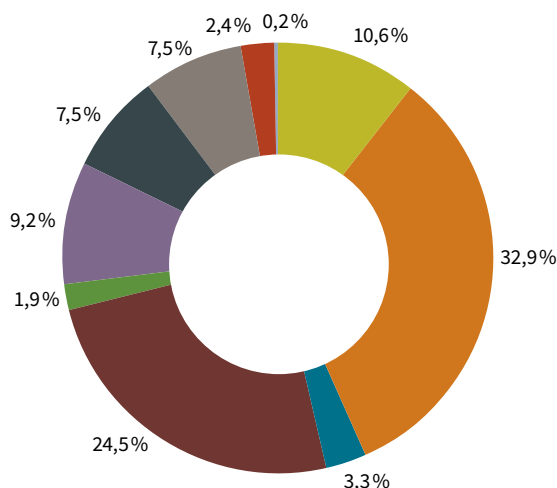
DON BOSCO JUGENDHILFE WELTWEIT – NOTRE ENGAGEMENT

Don Bosco Jugendhilfe Weltweit s'engage dans la coopération internationale dans le respect du développement durable. Les projets soutenus vont de petites initiatives à des projets de grande envergure à long terme et s'inscrivent dans l'un des quatre axes prioritaires suivants:

- Jeunesse, éducation et emploi
- Jeunesse, environnement et santé
- Jeunesse, famille et société
- Aide d'urgence, aide à la reconstruction

La pauvreté et les conditions de vie varient considérablement d'un pays partenaire à l'autre, les projets sont adaptés aux réalités locales. Nos axes de travail sont donc tout aussi variés.

Axes de travail



- Enseignement scolaire
- Formation professionnelle
- Génération de revenus
- Travail de rue et travail social
- Droits des enfants, des femmes et des personnes
- Santé, eau potable et alimentation
- Développement rural, environnement et agriculture
- Aide d'urgence, aide à la reconstruction
- Divers
- Développement organisationnel

Dans la suite de ce rapport annuel, vous trouverez une sélection des courts portraits de projets mis en œuvre par différentes organisations Don Bosco sur le terrain, soutenus par Don Bosco Jugendhilfe Weltweit ainsi que d'autres organisations du réseau Don Bosco.

» Ce qui arrivera demain au monde dépend de ce que nous faisons aujourd'hui pour nos enfants.



GUATEMALA

Formation professionnelle pour les femmes

PROJET SÉLECTIONNÉ

L'Academia Salesiana y Centro de Aprendizaje La Divina Providencia, située à Guatemala City, propose depuis de nombreuses années une formation professionnelle spécifique pour les femmes, axée sur les pratiques avec les jeunes issus de milieux défavorisés. Environ 89% des bénéficiaires sont des femmes âgées de 15 à 40 ans. L'objectif est de renforcer leur autonomie économique, de favoriser leur intégration sur le marché du travail et de développer leurs compétences entrepreneuriales.

RÉSULTATS 2022 – 2025

- 2091 participants, 785 diplômés obtenus
- 132 stages, 33 placements
- 191 créations d'entreprises
- plus de 60 partenariats avec des entreprises proposant des stages, des emplois et un accompagnement à la création d'entreprise

ACTIVITÉS 2025

- Organisation de cours axés sur la pratique dans 11 domaines spécialisés, dont la programmation informatique, le marketing numérique et le graphisme
- Révision de 14 programmes d'études axés sur l'entrepreneuriat et les compétences numériques
- Renforcement de l'insertion professionnelle grâce à des stages et à des partenariats avec des entreprises
- Promotion de la création d'entreprises par le biais d'ateliers et de salons
- Investissements dans les infrastructures, les salles informatiques, les équipements et les premières mesures en faveur de l'énergie durable
- Amélioration de la qualité de la formation grâce à la formation continue du personnel enseignant et à des services de conseil destinés aux étudiants

CONCLUSION

Le développement du projet de 2022 à 2025 s'avère très positif. Les objectifs fixés en matière de formation professionnelle, d'intégration sur le marché du travail et d'entrepreneuriat ont été atteints, voire dépassés, et les partenariats avec les entreprises ont encore renforcé l'efficacité du projet.

PERSPECTIVES 2026–2028

- Développement des offres de formation numériques
- Renforcement du suivi des diplômées
- Intensification de la coopération avec les entreprises et les institutions partenaires
- Amélioration des infrastructures et de l'administration pour garantir durablement la qualité de la formation



Des compétences textiles qui changent des vies

COLOMBIE

Retour à la vie civile à Medellín

Le programme «Construyendo Sueños» de la Ciudad Don Bosco accompagne d'anciens enfants soldats âgés de 15 à 20 ans dans leur retour à la vie civile. L'objectif est d'améliorer leurs perspectives d'avenir et de renforcer leur intégration sociale et familiale.



De l'artisanat à l'autonomie

CONTEXTE ET MISE EN ŒUVRE

Ces jeunes sont souvent confrontés à des expériences traumatisantes, à des problèmes de dépendance et à des conditions sociales instables. Le programme mise donc sur une approche globale alliant formation, accompagnement psychosocial, travail familial et insertion professionnelle.

En 2025, le foyer d'accueil CAPRE a hébergé au total 83 jeunes (taux d'occupation: 90%), dont 33 jeunes femmes issues de différentes régions de Colombie.

CE QUE PERMET VOTRE SOUTIEN

Grâce à ce soutien, toutes les mesures prévues ont pu être mises en œuvre de la formation scolaire à l'accompagnement thérapeutique, en passant par des perspectives professionnelles concrètes. Des possibilités d'emploi protégé, par exemple dans l'atelier interne, ont également été développées. Des activités communes telles que le sport, les excursions ou les offres culturelles renforcent en outre l'esprit communautaire et apportent un soutien dans la vie quotidienne.

RÉSULTATS 2025

- 83 jeunes pris en charge
- 78 jeunes en réussite scolaire
- 51 participants aux cours techniques
- 6 jeunes intégrés sur le marché du travail
- 4 réunions familiales avec 60 participants

Tous les jeunes ont bénéficié d'un soutien psychosocial régulier, complété par des activités de groupe, sportives et de loisirs. Parallèlement, leurs compétences scolaires et professionnelles ont été encouragées de manière ciblée.

MESURES COMPLÉMENTAIRES

L'atelier de confection «Hilos de Reconciliación» a été agrandi afin de créer des possibilités supplémentaires de formation et de revenus. Parallèlement, le personnel spécialisé a suivi une formation continue afin de pouvoir répondre aux besoins complexes des jeunes.

CONCLUSION

Ce projet apporte une contribution importante à la stabilisation et à la réintégration des jeunes. Les progrès réalisés en matière d'éducation, d'accompagnement et d'intégration sur le marché du travail montrent que l'approche globale porte ses fruits. Dans le même temps, l'intégration sociale à long terme reste un défi majeur.

BOLIVIE

Ensemble contre la malnutrition

ESPOIR ET GUÉRISON AU CENTRO P. LUIS

Depuis plus de 35 ans, le Centro de Rehabilitación para Niños Desnutridos P. Luis à San Carlos est un lieu d'espoir pour les enfants dont la vie est menacée par la malnutrition. Le centre de réhabilitation, créé en 1989, est devenu aujourd'hui un établissement de référence animé par une équipe interdisciplinaire engagée et soutenu par les Salésiens de Don Bosco et les Soeurs de la Providence.

APPROCHE ET QUALITÉ

Les enfants, mais aussi les familles toutes entières bénéficieront de ce lien étroit entre soins médicaux et soutien psychosocial. Les mères sont particulièrement encouragées à transmettre ce qu'elles ont appris au sein de leurs communautés et à éviter les rechutes.

Une évaluation externe réalisée en 2025 confirme la grande qualité et l'efficacité de cette approche globale.



Quand l'aide arrive, le sourire revient

IMPACT ET PORTÉE

- Plus de 3000 enfants traités et réhabilités depuis 1989
- Environ 130 enfants par an bénéficient d'un soutien direct
- Environ 110 mères par an bénéficient de formations et d'un accompagnement
- 12 places pour les mères au centre

Les résultats montrent un impact durable: six mois après leur sortie, 85% des enfants présentent un état nutritionnel stable. 70% des familles appliquent de meilleures pratiques en matière d'alimentation et de soins, et 80% des enfants participent à des suivis. Parallèlement, les mères en tirent un bénéfice considérable: 80% améliorent leurs connaissances en matière de nutrition et d'hygiène, 30% génèrent leurs propres revenus.

PERSPECTIVES

Au cours de la phase de projet 2026-2028, les offres seront développées et professionnalisées, en particulier dans les domaines du suivi, de la gestion de projet et de la prévention. L'objectif est d'assurer un impact à long terme et d'atteindre encore plus de familles.

CONSTRUIRE L'AVENIR ENSEMBLE

Don Bosco Jugendhilfe Weltweit accompagne et soutient le centre depuis de nombreuses années. En collaboration avec des partenaires locaux, les autorités et des collaborateurs engagés sur place, nous travaillons non seulement à assurer la survie des enfants, mais aussi à leur ouvrir de réelles perspectives d'avenir.

Le Centro P. Luis le montre de manière impressionnante: lorsque l'aide médicale, l'éducation et la proximité humaine s'associent parfaitement, un changement s'opère - durable, efficace et plein d'espoir.

PROJET ET FINANCEMENT

Durée du projet: 3 ans (2026-2028)

Budget total JuWe: CHF 417 517.10

Soutien demandé: environ CHF 367 305

OUGANDA

Espoir et avenir pour les réfugiés à Palabek

Le camp de réfugiés de Palabek, dans le nord de l'Ouganda, accueille plus de 90 000 personnes, dont environ 80 % de femmes et d'enfants ayant fui le Soudan du Sud. Depuis 2018, les Salésiens de Don Bosco soutiennent ces réfugiés et la population locale dans l'agriculture, l'alimentation et la formation. L'objectif est de leur permettre de subvenir durablement à leurs besoins.

Stella Akongo, mère de sept enfants, en est un exemple. Grâce à des formations et à un soutien pratique, elle cultive aujourd'hui ses terres et nourrit seule sa famille. «Ma vie a changé, elle est bien meilleure qu'avant» – un témoignage représentatif pour de nombreuses familles à Palabek.

Outre l'agriculture, Don Bosco encourage l'éducation et la vie communautaire: Les écoles maternelles et les activités entre jeunes femmes favorisent la cohabitation pacifique. Les femmes bénéficient également de coopératives et de groupes d'épargne.

PLANTER DE L'ESPOIR ET DES ARBRES

Les réalisations 2023-2025

- 15 000 personnes directement aidées, dont 80 % de réfugiés
- 1050 agricultrices et agriculteurs formés à l'agriculture durable
- 141 agriculteurs ont reçu des terres et un capital de départ
- 226 personnes actives dans des groupes d'épargne et de crédit
- 41 744 arbres plantés

Ces mesures ont amélioré les rendements, assuré des revenus et ouvert de nouvelles perspectives économiques.

RENFORCER LES FAMILLES DE MANIÈRE CIBLÉE

Les défis restent de taille

Croissance de la population, réduction de l'aide internationale et sécheresses récurrentes. De nombreuses familles continuent de lutter pour leur survie.

NOTRE PROCHAINE ÉTAPE

Poursuivre le développement des projets en sécurisant l'accès à l'eau, en augmentant les rendements agricoles et en soutenant la transformation et la conservation des aliments. L'objectif est de renforcer l'autonomie des familles et la stabilité de la communauté à long terme.

Des jardins qui assurent la subsistance



Aperçu du camp de réfugiés de Palabek en Ouganda:



UKRAINE

Inclusion et rééducation grâce au football

Depuis 2024, les Salésiens de Don Bosco à Lviv s'engagent de manière ciblée pour la rééducation globale des blessés de guerre. Au cœur de cette action se trouve l'équipe de football des amputés du «FK Pokrova», qui compte actuellement une trentaine d'adultes. Les participants ont perdu au moins un membre (inférieur ou supérieur) à la suite de la guerre, de bombardements ou de maladies et ont besoin d'un soutien global: médical, psychologique et social.

FORMES PHYSIQUE ET CONFIANCE EN SOI

Objectifs et méthode

Le projet favorise la rééducation physique, la stabilisation psychologique, l'intégration sociale et la réinsertion professionnelle des bénéficiaires. Le sport est au cœur de la démarche: grâce à des entraînements réguliers, des matchs, des tournois et des journées sportives, la condition physique, l'esprit d'équipe et la confiance en soi des participants sont renforcés. De plus, les participants bénéficient d'un accompagnement psychologique individuel et d'un suivi physiothérapeutique.



Retour à la vie quotidienne grâce au football

ACTIVITÉS DU PROJET EN 2024-2025

- Deux entraînements par semaine pour les adultes, plus un entraînement en équipe pour les enfants
- Journées sportives mensuelles pour développer la technique, la tactique et l'esprit d'équipe
- Suivi médical assuré par un médecin et un kinésithérapeute, accompagnement psychologique
- Organisation et participation aux championnats polonais (2024) et ukrainien (2025) de football pour amputés
- Échanges avec d'autres clubs de la «FIM-Family» (organisation partenaire de l'ONG Football is More) et participation à des formations spécialisées en Pologne
- Promotion de la visibilité du football pour amputés en Ukraine via des diffusions en direct, une couverture sur les réseaux sociaux et des actions de sensibilisation

PLUS DE 70 VICTIMES DE GUERRE

Impact et résultats

- Mise en place d'un réseau social solide au sein de l'équipe et intégration dans la société
- Sensibilisation accrue de la société à la cause des personnes amputées
- Extension du modèle à d'autres clubs de football en Ukraine, évolutivité et impact durable

Partenariats

Le projet est mis en œuvre en collaboration avec la fondation Football is More (Schaan, Liechtenstein), le bureau de projet ukrainien des Salésiens de Don Bosco et Don Bosco Mission Bonn. Cette coopération internationale permet le transfert de savoir-faire, des formations spécialisées et la participation à des compétitions internationales.

SOUDAN DU SUD

De la rue vers la famille

Après des années de guerre civile, le Soudan du Sud reste confronté à de graves défis politiques, économiques et sociaux. Les enfants sont particulièrement touchés par la violence, la pauvreté et les traumatismes. Dans les villes de Kuajok et de Wau, plus de 1000 mineurs vivent dans la rue – parmi eux, d’anciens enfants soldats, des orphelins d’au moins un de leurs parents, ou des enfants séparés de leur famille par la pauvreté.



Retrouver la confiance et redécouvrir le soin de soi



En 2025, 60 garçons ont pu être réunis avec succès avec leur famille, 45 d’entre eux vivent de manière stable à la maison et continuent d’être accompagnés. Au total, 70 enfants ont été scolarisés ou ont bénéficié d’un soutien scolaire, dont 60 ont terminé l’année scolaire avec succès. 11 garçons ont suivi une formation dans des métiers manuels. Chaque jour, 48 à 56 enfants fréquentent le centre, ce chiffre pouvant atteindre 70 aux heures des repas. Au total, 636 enfants des rues ont déjà été accompagnés depuis 2019.

Ce travail continu renforce les familles, favorise l’intégration sociale et ouvre aux enfants des perspectives pour un avenir autonome. Malgré des défis croissants, le Child Care Center (Centre de soins aux enfants) reste fidèle à sa mission et prévoit d’étendre sa capacité d’accueil à 70 enfants afin de pouvoir accueillir encore plus d’enfants en situation de vulnérabilité.

Dans cette nouvelle phase, les projets de Kuajok et de Wau ont été regroupés afin de renforcer et de développer les synergies existantes entre les deux centres de protection de l’enfance. À Wau, une localité rurale plus calme, les enfants des rues de Kuajok qui ont besoin de plus de temps et de tranquillité pour leur processus de rééducation peuvent vivre temporairement sous une surveillance plus étroite. Cela permet d’améliorer l’accompagnement individuel des enfants et de rendre la prise en charge plus efficace. Le coût total pour 2025 s’élevait à CHF 157 000.

Grâce au soutien de Don Bosco Jugendhilfe Weltweit et de ses partenaires, le projet a pu continuer à garantir sécurité, éducation et prise en charge aux enfants des rues et à favoriser leur réintégration durable.

Les Salésiens de Don Bosco sont présents sur place depuis plus de 30 ans. En 2019, le centre de rééducation de Kuajok a lancé un programme de 10 mois destiné aux enfants âgés de 8 à 13 ans, afin de leur offrir un accompagnement individuel et de les réintégrer dans leurs familles. Ce programme combine médiation, mesures thérapeutiques, activités de loisirs et soutien scolaire. Après la rééducation, l’équipe accompagne les enfants pendant deux ans maximum afin de garantir une réinsertion globale durable.

MYANMAR

Aide d'urgence aux victimes du tremblement de terre

Le 28 mars 2025, un séisme de magnitude 7,7 a secoué le Myanmar et a également causé de graves dégâts à Mandalay. Plusieurs bâtiments des Salésiens de Don Bosco ont été endommagés, et le foyer pour enfants des rues a été temporairement inhabitable. Une soixantaine de garçons ont dû passer la nuit à l'extérieur, sur des matelas recouverts de moustiquaires.

Grâce au soutien de Don Bosco Jugendhilfe Weltweit et du réseau Don Bosco, les équipes salésiennes locales ont pu apporter rapidement une aide d'urgence. Elles ont distribué de la nourriture et des aides financières, ont proposé un soutien psychologique et ont mis à disposition un générateur pour recharger les téléphones portables. Les personnes touchées ont ainsi pu contacter leurs proches et faire les premiers pas vers un retour à la vie quotidienne. Le soutien des salésiens s'est poursuivi après la fin de l'intervention des nombreuses organisations

humanitaires et leur départ. Des programmes alimentaires destinés à environ 400 enfants ont soutenu les familles, et environ 150 personnes ont également bénéficié d'une aide médicale.

RECONSTRUCTION DU FOYER POUR ENFANTS DES RUES À MANDALAY

Parallèlement, le foyer pour enfants des rues endommagé de Mandalay a été reconstruit. Avec l'aide d'experts, un bâtiment de deux étages comprenant un dortoir, une salle à manger et une salle de lecture a vu le jour. Ces nouveaux locaux offrent à nouveau aux garçons un foyer sûr et un espace pour étudier et vivre ensemble. D'autres mesures de reconstruction, dont un centre de formation professionnelle, sont prévues pour 2026. Don Bosco Jugendhilfe Weltweit continue d'accompagner ce processus afin de garantir un retour à une vie quotidienne stable.

Le tremblement de terre laisse derrière lui des décombres et des pertes



Les entretiens pour surmonter les traumatismes redonnent de la force



GOMA

Aide d'urgence pour les enfants et les familles déplacés par la guerre

Le conflit qui perdure dans l'est de la République démocratique du Congo continue de causer de grandes souffrances: de nombreuses familles ont été chassées de leurs villages, leurs maisons détruites et leurs moyens de subsistance anéantis.

Le projet des Salésiens de Don Bosco à Ngangi, à Goma, apporte un soutien ciblé à 515 familles déplacées, particulièrement touchées par la faim, la malnutrition et le stress psychologique. En 2025, jusqu'à 2407 enfants ont reçu régulièrement des repas nutritifs afin de prévenir la malnutrition et d'assurer leur bien-être physique. De plus, 789 enfants ont participé à des activités psychosociales telles que la danse, le théâtre, le bricolage et la musique, qui aident à surmonter les expériences traumatisantes et à favoriser la stabilité émotionnelle.

Les familles en bénéficient également: des colis alimentaires contenant du riz, de l'huile, de la farine de maïs et des haricots améliorent la sécurité alimentaire et atténuent les soucis liés à la subsistance. Le projet a su s'adapter avec souplesse à l'évolution de la situation sécuritaire: avec le retour de nombreux déplacés dans leurs villages d'origine, l'aide s'est recentrée sur les villages environnants et les familles d'accueil afin de continuer à garantir protection, approvisionnement et prise en charge psychosociale.

Grâce au soutien continu du réseau Don Bosco et de Don Bosco Jugendhilfe Weltweit, le projet ne se limite pas à une aide d'urgence à court terme, mais renforce durablement le bien-être, la résilience et la cohésion sociale des enfants et des familles touchés – une contribution décisive à la stabilisation des communautés à Goma et dans ses environs.



Une bouillie simple et nourrissante pour les enfants



Les familles déplacées trouvent refuge

DÉVELOPPEMENT DURABLE ET SÉCURITÉ ALIMENTAIRE

En août 2025, un voyage de suivi de projet nous a mené à Cayambe, à environ deux heures au nord de Quito. La région est mondialement connue pour sa production de roses. Mais cette industrie pose également de grands défis: les plantations recourent intensivement aux pesticides, de nombreuses personnes sont exposées à des risques sanitaires et les sols fertiles ne sont plus disponibles pour la culture de denrées alimentaires.

Sur place, Markus Burri et Noël Hodel ont été accueillis par Jenny Campoverde, de la Fundación Casa Campesina Cayambe, ainsi que par le père Javier Herrán. La visite des représentants suisses était axée sur le projet «Agriculture durable et perspectives d'avenir à Cayambe, en Équateur». Ce projet aide les familles à rendre leur production agricole plus durable, à générer des sources de revenus supplémentaires et à renforcer leur sécurité alimentaire.

RÉSULTATS DES PROJETS ET DES ACTIVITÉS

- **Marché des semences:** Ce sont surtout les femmes qui échangent des semences, des expériences et des connaissances en matière de culture. Beaucoup exploitent de petits potagers ou des serres avec une variété croissante de légumes et de fruits. La jeune génération s'implique également, par exemple dans la documentation de la production ou la commercialisation via les réseaux sociaux.
- **Antenne de l'UPS:** Dans cette antenne de l'université locale, différentes méthodes de culture durables sont étudiées, notamment la culture de roses sans engrais chimiques ni pesticides.
- **Présentation du livre «Alli Mikuy»:** Ce titre signifie «alimentation saine» en quechua, la langue de la population indigène. Le livre allie l'agronomie scientifique et le savoir

traditionnel des Kayambi en matière de plantes, et présente des méthodes de culture, de récolte et d'utilisation des plantes locales.

- **Visites à Cangahua et à la Clínica Maternal Mitad del Mundo:** des entretiens avec l'administration, le centre de santé et les établissements pour enfants handicapés ont mis en lumière les défis sociaux sur place.

CAYAMBE, PROVINCE DE PICHINCHA, ÉQUATEUR

Cayambe compte environ 86 000 habitants sur 1350 km², dont environ 26 % d'autochtones. 55% de la population vit à la campagne. De nombreuses familles dépendent de leur propre culture ou d'un travail saisonnier dans la production de roses et de lait. L'exploitation intensive de sols fertiles pollue l'eau, réduit la culture de denrées alimentaires destinées à la consommation familiale et menace la sécurité alimentaire. Le projet «Agriculture durable et perspectives d'avenir» soutient 120 familles réparties en neuf groupes de producteurs.



L'utilisation intensive de pesticides augmente le nombre de nouveau-nés atteints de handicaps

Une femme kayambi avec des produits issus de l'agriculture locale.





» Grâce à Don Bosco, Olga et Maria ont appris à cultiver des légumes – aujourd’hui, elles sont productrices indépendantes d’aliments durables en Équateur.

RÉSULTATS ET ÉVALUATION EXTERNE

- **Diversification et autoconsommation:** les familles cultivent en moyenne 14 nouveaux produits agroécologiques. Un tiers des récoltes est destiné à l’autoconsommation, ce qui a permis aux ménages de réduire leurs dépenses alimentaires de 36 %.
- **Résilience:** les serres et les systèmes d’irrigation aident à amortir les pertes de récoltes liées au climat et renforcent la capacité d’adaptation aux sécheresses et aux fortes pluies.
- **Qualité et présence sur le marché:** 95 % des femmes utilisent des techniques de transformation : leurs produits se distinguent par leur hygiène, leur fraîcheur et leur qualité. Les marchés, la vente directe et les achats institutionnels sont bien approvisionnés.
- **Renforcement des femmes et des organisations:** Le renforcement de la prise de responsabilité des femmes, par le biais des organisations féminines, accentue leur positionnement pour conquérir collectivement les marchés.
- **Utilisation efficace des ressources:** le budget a été investi de manière ciblée dans les infrastructures, la commercialisation et le renforcement des capacités; la FCCC (Fundación Casa Campesina Cayambe) a agi de manière efficace.

L’évaluation montre que le projet «Agriculture durable et perspectives d’avenir» est très pertinent, efficace et performant. Il a eu des effets structurels: renforcement de la souveraineté alimentaire, consolidation des organisations de femmes, amélioration des compétences agroécologiques et résilience accrue face aux crises.

QUESTIONS SUR LE VOYAGE

Pourquoi l’agriculture durable est-elle si importante à Cayambe?

Parce que de plus en plus de terres agricoles sont utilisées pour la production de roses ou comme pâturages. Cela entraîne un recul de la culture vivrière et prive de nombreuses familles d’une base importante pour leur alimentation.

Qu’est-ce qui a changé grâce au projet?

De nombreuses familles cultivent aujourd’hui une plus grande variété de plantes. La biodiversité renforce à la fois leur alimentation et leur sécurité économique.

Quel rôle jouent les femmes dans le projet?

Les femmes assument une grande partie du travail agricole et s’organisent en groupes pour échanger leurs connaissances, commercialiser leurs produits et prendre des décisions ensemble. Le projet renforce leur rôle au sein des familles et des communautés.

Quels défis subsistent?

Les phénomènes météorologiques extrêmes, tels que la sécheresse ou les fortes pluies, compliquent la production agricole. C’est pourquoi les serres et les méthodes de culture durables prennent de plus en plus d’importance.

Quelle est la suite?

Une prochaine phase du projet est prévue. Elle vise principalement à renforcer les structures de commercialisation et à promouvoir d’autres mesures d’adaptation au changement climatique.



La région andine proche de l’équateur est particulièrement fertile

Noël Hodel

Coordination de projet Amérique latine et Caraïbes

L'OLIVE EN BOUTEILLE

La qualité exceptionnelle de l'huile Don Bosco

L'huile d'olive Don Bosco est obtenue à partir de variétés d'olives sélectionnées telles que l'Arauco, l'Arbequina, le Frantoio, la Manzanilla et le Picual. La transformation s'effectue exclusivement par des procédés mécaniques et dans des conditions respectueuses de l'environnement, afin de préserver au maximum les propriétés naturelles de l'huile. Le procédé moderne en deux phases permet une extraction particulièrement soignée et préserve les précieux composants ainsi que les arômes naturels.

L'huile se distingue par sa couleur vert-clair et intense et son profil aromatique frais et équilibré. Au nez, on perçoit des notes fruitées d'olives vertes, complétées par des notes d'herbe, d'herbes aromatiques et d'artichaut. En bouche, une agréable amertume et un piquant fin et légèrement poivré se dégagent.

L'huile d'olive Don Bosco est produite à Rodeo del Medio (Mendoza) en Argentine. L'usine remonte à 1898, lorsque les salésiens du Piémont italien sont arrivés à Rodeo del Medio, posant ainsi la première pierre d'un centre éducatif qui reste important encore aujourd'hui. Quelques années plus tard seulement, une école, des centres de formation et le sanctuaire marial ont vu le jour.

Aujourd'hui, Don Bosco accompagne plus de 1000 enfants, adolescents et jeunes adultes, de l'âge préscolaire jusqu'au niveau universitaire. L'accent est mis en particulier sur la formation pratique en œnologie, agriculture et technologie alimentaire. Des installations de production propres, telles qu'une cave à vin et un moulin à huile d'olive, permettent aux étudiants de faire le lien entre théorie et pratique.

Beaucoup parmi les jeunes bénéficiaires sont issus de milieux défavorisés et ont besoin de soutien. Les bourses et les aides financières sont donc essentielles pour la formation continue.

Don Bosco Jugendhilfe Weltweit propose de l'huile d'olive en Suisse au prix de 15 CHF. Les recettes de la vente sont directement reversées à ce centre de formation et financent des bourses pour les jeunes de Rodeo del Medio. Ainsi, chaque produit allie un plaisir gustatif de grande qualité à un impact concret – tout à fait dans l'esprit de la philosophie de l'œuvre: chaque achat permet de financer l'éducation et de construire l'avenir.

Pour une qualité optimale, nous recommandons de conserver l'huile d'olive dans un endroit frais, sec et à l'abri de la lumière, et de toujours bien refermer la bouteille. À des températures inférieures à 10 °C, un léger trouble peut apparaître; celui-ci n'altère en rien la qualité et disparaît à des températures plus élevées. L'huile devrait idéalement être consommée dans les 18 mois suivant la mise en bouteille.



Huile d'olive de grande qualité de Don Bosco
Rodeo del Medio en Argentine



RÉCIT D'EXPÉRIENCE D'AARON STÄDLER

Mon volontariat au centre Don Bosco de Salta, en Argentine

L'école Ángel Serda à Salta fait partie du réseau Don Bosco, qui s'engage en faveur des enfants et des jeunes dans le monde entier, en particulier en Amérique du Sud. L'établissement comprend une école, une école professionnelle et le groupe de jeunes «Exploradores», qui s'apparente aux scouts.

Je vivais dans le centre de Salta, une ville du nord de l'Argentine, au pied des Andes, dans un grand complexe comprenant une école, une église, des ateliers et les logements des pères. J'avais ma propre chambre et je prenais mes repas avec cinq pères. Au début, cela m'a semblé un peu étrange, mais très vite, nous avons beaucoup ri et avons eu des conversations profondes – la religion était certes un sujet abordé, mais elle n'était pas au premier plan.

Ma tâche principale consistait à aider à la partie pratique des cours d'hygiène à l'école professionnelle. Les classes comptaient souvent 50 élèves, âgés de 16 ans à l'âge adulte. Beaucoup venaient de familles modestes et travaillaient à temps partiel. J'ai été impressionné par la motivation et la curiosité de ces personnes. Ma journée commençait généralement à 8 h 30.

Plusieurs fois par semaine, j'allais à la salle de sport; les autres jours, j'aidais aux cours d'anglais ou j'apprenais moi-même l'espagnol avec les classes plus jeunes. À 13 h, nous déjeunions avec les pères – la plupart du temps, nous parlions de football. L'après-midi, j'avais du temps libre pour me promener ou faire de la moto dans la belle campagne autour de Salta. Le soir, je donnais à nouveau des cours jusqu'à environ 23 heures à l'école professionnelle.

Pour mes hôtes – en particulier pour le père Silvio, le directeur – mon engagement a surtout été un échange culturel. J'ai pu apporter mon soutien sur le plan technique, mais j'ai également apporté de nouvelles perspectives et idées. L'entretien de fin de mission a été franc et très valorisant.

Avec le recul, cette expérience a dépassé toutes mes attentes: j'ai découvert la langue et la culture de près, j'ai vécu des aventures inoubliables lors de voyages à travers le nord de l'Argentine et j'ai surtout fait l'expérience de la chaleur humaine des gens. Je suis très reconnaissant pour cette période et j'espère que mon chemin me mènera bientôt à nouveau en Argentine.

Aaron Städler (né en 1993) originaire d'Altstätten SG, travaillait comme technicien chez Schmid AG

RAPPORT DES COMPTES DE RÉSULTATS 2025

INTRODUCTION AU COMPTE DE RÉSULTAT 2025

L'évolution des indicateurs financiers de Don Bosco Jugendhilfe Weltweit s'est révélée globalement stable au cours des dernières années. Malgré quelques fluctuations ponctuelles, tant les dons reçus que les dépenses se maintiennent à un niveau constant. Cette continuité souligne le soutien fiable et la confiance de nos donateurs et donatrices, ainsi que l'orientation pérenne de notre organisation.

RAPPORT ANNUEL 2025 – DON BOSCO JUGENDHILFE WELTWEIT

Au cours de l'exercice 2025, le total des recettes provenant des dons et des cotisations fut légèrement inférieur à celui de l'année précédente. Dans le même temps, les versements destinés aux projets ont encore augmenté, favorisant la mise en œuvre cohérente de notre mission.

1. Produits

- Dons et cotisations: CHF 11,27 mio. (-3,3% par rapport à 2024)
- Dons affectés à un projet spécifique stables à CHF 9,30 mio.
- Dons libres en légère baisse à CHF 1,93 mio., dont CHF 533 000 aux legs (2024: CHF 894 000)
- Frais administratifs: moins de 0,4% du total des recettes

2. Versements aux projets et frais de fonctionnement

- Total des versements aux projets: CHF 9,71 mio. (+5,17%)
- Part des dépenses liées aux projets dans les dépenses totales: 89,6%
- Frais de fonctionnement (personnel, administration, collecte de fonds): 10,36%

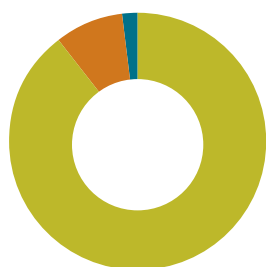
3. Résultat d'exploitation

- Perte d'exploitation: CHF 123 885 (raison: légère baisse des dons et augmentation des dépenses liées aux projets)
- Résultat financier: CHF 238 478, stable
- Résultat annuel, y compris les revenus des fonds: CHF 590 508
- Une utilisation ciblée de la réserve libre pour les projets permet de soutenir les projets en cours sans compromettre la stabilité financière

4. Conclusion

Don Bosco Jugendhilfe Weltweit est financièrement solide. L'augmentation des dépenses liées aux projets témoigne de l'importance accordée à notre mission. La légère baisse des dons libres et la perte d'exploitation offrent des pistes pour une collecte de fonds ciblée. La gestion efficace des ressources et l'évolution positive du fonds garantissent la mise en œuvre à long terme de notre mission principale et le soutien de Don Bosco Jugendhilfe Weltweit.

Dépenses 2025



- Dépenses pour les projets 89,1%
- Dépenses de personnel et d'administration 8,5%
- Collecte de fonds 2,4%

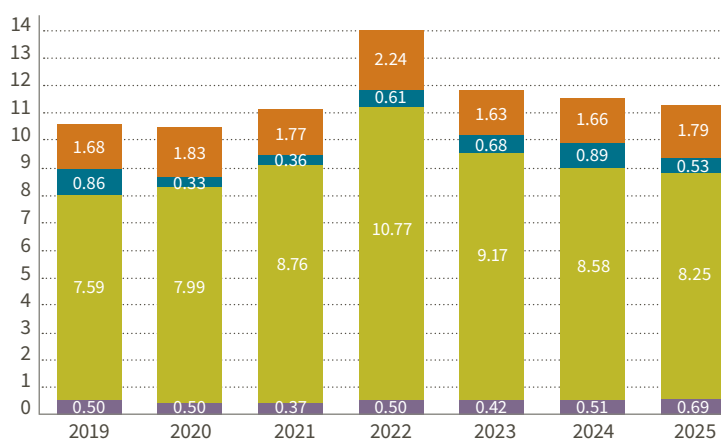
«Pour chaque CHF donné, environ 90 centimes vont directement sur un projet.»

	2025 CHF	2024 CHF
Produits provenant de dons et de cotisations		
Dons affectés à un projet spécifique	9 298 017	9 468 948
Dons libres, y compris les legs	1 925 392	2 134 990
Dons couvrant les frais administratifs	41 889	41 943
Total des produits provenant des dons et des cotisations	11 265 298	11 645 881
Charges		
Versements aux projets	9 709 917	9 232 855
Frais liés aux projets, y compris les frais de déplacement	499 282	485 713
Total des charges liées aux projets	10 209 198	9 718 568
Frais de personnel et d'administration	971 367	929 448
Collecte de fonds	208 618	262 605
Total des charges d'exploitation	1 179 985	1 192 053
Total des charges	11 389 183	10 910 621
Résultat d'exploitation	-123 885	735 260
Résultat financier	238 478	251 177
Résultat annuel avant résultat des fonds	114 593	986 437
Variation nette du capital des fonds de projets*	475 915	-404 732
Résultat annuel avant dotations	590 508	581 705
Variation nette des réserves libres pour projets*	-240 000	-500 000

* Affectation (-) / Utilisation (+)

En raison des arrondis, les totaux peuvent présenter de légers écarts.
Vous trouverez plus de détails aux pages 28 et 29.

Produits par type de donateur



● Institutions religieuses ● Fondations ● Legs ● Particuliers



BILAN

ACTIF		31.12.2025	31.12.2024
		CHF	CHF
ACTIF CIRCULANT			
Liquidités, y compris fonds à terme	2.1)	7 579 481.31	8 507 558.06
Autres créances à court terme		301 613.16	287 458.83
Actifs transitoires		38 653.45	120 458.85
Total Actif circulant		7 919 747.92	8 915 475.74
ACTIF IMMOBILISÉ			
Prêts à long terme	2.2)	3 350 000.00	2 420 677.55
Titres		2 766 148.46	1 775 791.37
<i>Total Investissements financiers</i>		<i>6 116 148.46</i>	<i>4 196 468.92</i>
Total Actif immobilisé		6 116 148.46	4 196 468.92
TOTAL ACTIF		14 035 896.38	13 111 944.66

PASSIF

FONDS ÉTRANGERS			
Dettes fournisseurs		52 754.40	74 047.11
Autres dettes à court terme		12 054.67	10 862.32
Passifs transitoires		20 000.00	20 000.00
<i>Total Fonds étrangers à court terme</i>		<i>84 809.07</i>	<i>104 909.43</i>
Provisions		1 012 551.10	183 091.60
<i>Total Fonds étrangers à long terme</i>		<i>1 012 551.10</i>	<i>183 091.60</i>
Total Fonds étrangers		1 097 360.17	288 001.03
Total Capital des fonds affectés¹⁾		9 695 204.40	10 171 119.70
CAPITAL DE L'ORGANISATION			
Situation au 01.01.		628 823.93	547 119.25
Résultat annuel avant affectations		590 507.88	581 704.68
Affectation réserves libres de projets		-240 000.00	-500 000.00
Situation au 31.12.	2.3)	979 331.81	628 823.93
Réserves pour projets provenant de fonds libres		2 024 000.00	1 524 000.00
Affectation réserves libres pour projets		240 000.00	500 000.00
Situation au 31.12.		2 264 000.00	2 024 000.00
Total Capital de l'organisation		3 243 331.81	2 652 823.93
TOTAL PASSIF		14 035 896.38	13 111 944.66

COMPTE D'EXPLOITATION

PRODUITS	EXERCICE 2025 CHF	EXERCICE 2024 CHF
PRODUITS DE DONNS ET DE COTISATIONS		
Dons affectés à un projet spécifique	9 298 017.06	9 468 947.65
Dons généraux, y compris legs libres	1 925 392.12	2 134 990.01
Charges d'administration liées aux dons	41 888.60	41 943.35
Total Produits provenant des dons et cotisations	11 265 297.78	11 645 881.01

CHARGES

CHARGES DE PROJETS		
Versements aux projets	9 709 916.64	9 232 855.07
Frais de suivi de projets 2.4)	485 215.70	471 002.31
Frais de déplacement	14 065.87	14 710.39
Total Charges relatives aux projets	10 209 198.21	9 718 567.77

CHARGES D'EXPLOITATION		
Charges de personnel 2.5)	604 775.99	557 303.44
Loyer	56 000.00	56 000.00
Frais de port, téléphone, Internet	25 566.92	21 866.25
Charges d'administration et informatiques	277 115.99	278 018.68
Frais de déplacement	7 908.35	16 260.11
Collecte de fonds	208 617.53	262 605.01
Total Charges d'exploitation	1 179 984.78	1 192 053.49
TOTAL CHARGES	11 389 182.99	10 910 621.26

RÉSULTAT D'EXPLOITATION		
Produits financiers	310 591.50	256 633.04
Charges financières	- 72 113.71	- 5 456.17
Résultat annuel avant résultat fonds	114 592.58	986 436.62
Variation nette fonds de projets*	475 915.30	- 404 731.94
Résultat annuel avant affectation	590 507.88	581 704.68
Affectation / réserves de projet*	- 240 000.00	- 500 000.00

* Utilisation (+) / Affectation (-)

1) Engagements fermes pris envers des projets approuvés qui n'ont pas encore pu être versés en raison de la durée pluriannuelle du projet ou de retards dans son déroulement. Les points 2.1 à 2.5 sont expliqués dans l'annexe aux comptes annuels à la page 30.

ANNEXE AUX COMPTES ANNUELS

1. PRINCIPES

1.1. Généralités

Les présents comptes annuels ont été établis conformément aux dispositions du droit comptable suisse (titre 32 du Code des obligations).

2. INFORMATIONS SUR LES POSTES DU BILAN ET DU COMPTE DE RÉSULTAT

2.1 Liquidités

Les liquidités comprennent les avoirs en caisse, les avoirs sur comptes postaux et bancaires ainsi que les placements à terme.

2.2 Prêts à long terme

Le montant des prêts garantis par gage immobilier s'élève à CHF 2,135 mio. (année précédente: CHF 1,635 mio.).

2.3 Capital de l'organisation

Afin de garantir la pérennité de l'organisation, l'objectif est que le capital de l'organisation (hors réserves libres de projets) s'élève au moins à la moitié des frais annuels de personnel et d'exploitation.

2.4 Frais liés aux projets

Ces frais comprennent exclusivement les frais de personnel liés au traitement et au suivi des projets. Ils sont calculés au prorata par collaborateur.

2.5 Frais de personnel

La part liée aux projets est déduite des frais de personnel.

3. AUTRES INFORMATIONS

3.1 Nom, forme juridique et siège

Don Bosco Jugendhilfe Weltweit est une association exonérée d'impôt, inscrite au registre du commerce du canton de Lucerne depuis le 20 juin 2024. L'organisation a son siège à Beromünster.

Jusqu'au 31 décembre 2023, Don Bosco Jugendhilfe Weltweit était gérée en tant que sous-organisation disposant de sa propre comptabilité, sous l'égide de l'association Don Bosco Werk. L'association nouvellement fondée a repris, avec effet rétroactif au 1er janvier 2024, les actifs et les passifs de la branche Don Bosco Jugendhilfe Weltweit par le biais d'un transfert de patrimoine.

3.2 Postes à temps plein

Le nombre moyen d'emplois à temps plein n'a pas dépassé 10 au cours de l'exercice 2025 ni au cours de l'année 2024.

3.3 Événements importants postérieurs à la date de clôture

Il n'y a pas eu d'événements significatifs postérieurs à la date de clôture susceptibles d'influencer les valeurs comptables des actifs ou des passifs présentés ou devant être divulgués ici.



L'union fait la force: nos valeurs, fondement de la vie en communauté

RAPPORT D'AUDIT



Tél. +41 41 925 55 55
www.bdo.ch
sursee@bdo.ch

BDO AG
Bahnhofstrasse 7b
6210 Sursee

RAPPORT DU COMMISSAIRE AUX COMPTES

À l'assemblée générale de Don Bosco Jugendhilfe Weltweit, Beromünster

Rapport sur l'examen limité (review) des comptes annuels

Conformément à notre mandat, nous avons procédé à un examen des comptes annuels établis selon le CO de Don Bosco Jugendhilfe Weltweit pour l'exercice clos le 31 décembre 2025.

La responsabilité des comptes annuels selon le CO incombe au comité directeur, tandis que notre mission consiste à émettre un rapport sur ces comptes annuels sur la base de notre examen limité.

Notre examen a été effectué conformément à la norme d'audit suisse 910 « *Examen des comptes annuels* ». Selon cette norme, un examen doit être planifié et réalisé de manière à détecter les anomalies significatives dans les comptes annuels établis selon le CO, même si ce n'est pas avec le même degré de certitude que lors d'un audit. Un examen consiste principalement en des entretiens avec le personnel ainsi qu'en des procédures d'analyse portant sur les données sous-jacentes aux comptes annuels établis selon le CO. Nous avons effectué une revue, mais pas un audit, et ne formulons donc pas d'opinion d'audit.

Au cours de notre revue, nous n'avons pas relevé de faits qui nous amèneraient à conclure que les comptes annuels selon le CO de Don Bosco Jugendhilfe Weltweit ne sont pas conformes à la loi suisse et aux statuts.

Sursee, le 16 mars 2026

BDO AG

André Vonarburg
expert-comptable diplômé

Bernhard Roth



N° de projet	Pays	Lieu	Projet	Contributions de soutien en CHF
AFRIQUE			16 pays	3 769 044.37
AGL 25-053	Ouganda	Palabek	Documentaire sur le travail des Salésiens de Don Bosco au sein du camp de réfugiés	4 979.07
AGL 19-025	Ouganda	Palabek	Sécurité alimentaire et qualité de vie pour les réfugiés grâce à l'agriculture et la promotion des revenus	150 249.45
AGL 22-038	Ouganda	Palabek	Éducation et prise en charge de la petite enfance pour les enfants réfugiés	270 000.00
AGL 20-006	Ouganda	Palabek	Soutien à la formation professionnelle de Don Bosco dans le camp de réfugiés	260 000.00
IRL 14-094	Tunisie	Tunis	Soutien au travail auprès des jeunes de Sœur Maria Rohrer	13 000.00
AOS 24-064	Togo	Lomé	Formation technique et professionnelle pour les jeunes	30 500.00
AFE 19-029	Tanzanie	Dodoma	Formation technique et pédagogique pour techniciens et enseignants des écoles professionnelle	101 147.06
TZA 22-059	Tanzanie	Arusha	Renforcement de la pérennité de la formation technique pour jeunes tanzaniens au Don Bosco KIITEC	243 460.17
TZA 25-033	Tanzanie	Dodoma	Renforcer les énergies renouvelables et l'entrepreneuriat des jeunes	137 000.00
TZA 19-029	Tanzanie	Dodoma	Renforcement de la pérennité opérationnelle pour une qualité au DBTTC	70 000.00
AFE* 19-070	Soudan du Sud	Kuajok, Wau	Retour dans la famille – soutien global aux enfants des rues	244 072.55
AFM 20-048	Afrique du sud	Le Cap	Programme de transition et placement professionnel pour les jeunes défavorisés	65 187.10
AFM 18-045	Afrique du Sud	Le Cap	Health4Life: promotion de la santé	50 000.00
AFM 16-055	Afrique du Sud	Le Cap	Programme «Learn to Live»: personnes marginalisées et ayant des difficultés d'apprentissage: les jeunes acquièrent une formation professionnelle	60 600.00
AFM 19-039	Afrique du Sud	Le Cap	Life Choices Coding Academy – Formation en programmation pour les jeune	158 250.00
AFW 20-017	Sierra Leone	Bo	Amélioration des conditions de vie et programmes de formation professionnelle pour les détenus	109 162.00
AOS 25-009	Sierra Leone	Baoma Village	Une enfance en sécurité pour tous : création d'un centre de recherche pour la protection de l'enfance	40 000.00
AOS 11-027	Sierra Leone	Freetown, Baoma Village	Programme pour les enfants des rues Don Bosco Fambul – Foyer d'accueil pour filles maltraitées	269 902.00
AGL* 25-069	Rwanda	Divers lieux	Soutien à l'œuvre éducative des Salésiens de Don Bosco	48 743.07
ANN 23-020	Nigeria	Koko	Éducation et perspectives d'avenir pour tous: extension du centre de formation professionnelle	150 000.00
ANN* 23-047	Nigeria	Lagos	Renforcer la jeune génération: construction d'un centre de protection de l'enfance pour les enfants en détresse	25 000.00
MDG 24-041	Madagascar	Toamasina	Renforcer l'emploi des jeunes grâce à un centre de formation professionnelle intégré y compris le niveau secondaire	100 000.00
ACC* 21-041	RD Congo	Mbuji-Mayi	Une seconde chance pour les enfants en marge de la société dans l'École-pont Don Bosco	60 000.00
ACC* 23-026	RD Congo	Kinshasa	Accompagnement psychosocial et éducation pour les enfants particulièrement défavorisés de Pakajuma	155 682.00
AFC 25-007	RD Congo	Goma	Aide d'urgence pour les enfants déplacés de guerre et leurs familles	60 000.00
AFC 25-007	RD Congo	Goma	Aide d'urgence pour les enfants et les adolescents déplacés de guerre	212 770.00
AFC 21-070	RD Congo	Goma-Ngangi	Soutien aux Salésiens de Don Bosco	462.20
AFC* 25-066	RD Congo	Goma	Accueil, protection et réintégration des filles et des jeunes mères ayant subi des violences	52 500.00
AFC* 20-078	RD Congo	Bukavu	Renforcer les familles de manière globale: scolarisation des enfants des rues et de meilleurs revenus pour les mères	77 402.35
AFE 23-019	Kenya	Korr	Une lueur d'espoir grâce aux soins de santé primaires pour les personnes marginalisées	56 641.56
AFE 21-004	Kenya	Korr	Soutien aux missionnaires	2 400.00
AFE* 21-038	Kenya	Kakuma	Formation à l'agriculture écologique pour l'amélioration de la sécurité alimentaire dans le camp de réfugié	40 000.00
ANN 25-082	Nigeria	Lagos	Développement technique du bureau de projet Nigeria/Niger	9 250.00
AOS 22-048	Ghana	Ashaiman	Promouvoir les jeunes talents du secteur solaire en tant que relais: programme de bourses	8 219.20



N° de projet	Pays	Lieu	Projet	Contributions de soutien en CHF
AOS 22-058	Ghana	Ashaiman	Programme solaire Afrique de l'Ouest – Promotion des compétences non techniques	6 259.91
AOS 17-097	Ghana	Diverses localités	Programme solaire Afrique de l'Ouest – perspectives professionnelles grâce à la formation et promotion de l'énergie solaire	391 515.68
AON* 24-050	Burkina Faso	Ouagadougou, Bobo-Dioulasso	Renforcer les jeunes grâce à la formation professionnelle	30 000.00
ANG* 25-084	Angola	Huambo	Création d'une école primaire	4 689.00
ASIE / OCEANIEN 9 pays				1 551 850.51
LKC 25-099	Sri Lanka	Divers lieux	Aide d'urgence suite aux inondations	10 000.00
LKC 24-009	Sri Lanka	Kandy et Negombo	Énergie solaire pour un pays plus vert	129 580.00
LKC* 24-010	Sri Lanka	Nochchiyagama	Extension de l'école primaire anglophone «Don Bosco School of Excellence»	150 000.00
FIS 25-093	Philippines	Cebu	Aide d'urgence après le cyclone Kalmaegi	15 272.70
FIS 20-039	Philippines	Cebu	Soutien au foyer pour enfants des rues «Bosco Boys Home»	3 272.70
INC 22-049	Népal	Divers lieux	Approvisionnement énergétique durable grâce à des formations et des installations solaires	77 954.84
INC 25-086	Népal	Divers lieux	Aide d'urgence pour 400 familles déplacées à la suite d'inondations	10 000.00
INC 24-056	Népal	Divers lieux	Aide d'urgence pour les victimes des inondations	47 449.93
MYM 25-025	Myanmar	Divers lieux	Aide après un violent séisme	42 994.00
VIE 21-080	Mongolie	Oulan-Bator	Soutien et formation continue des collaborateurs de Don Bosco	9 095.16
THA 24-046	Cambodge	Divers lieux	Vivre ensemble en toute confiance – Promotion des compétences sociales chez les jeunes	27 154.75
THA 24-034	Cambodge	Divers lieux	Bourses pour les enfants et les jeunes défavorisés	1 085.50
IND 24-071	Inde	Tigdo	Prévention du décrochage scolaire et orientation professionnelle pour les jeunes	38 714.91
INH 24-057	Inde	Warangal	Autonomie: renforcer les familles pauvres pour réduire le nombre d'enfants des rues dans les quartiers pauvres	29 031.50
INH 25-056	Inde	Divers lieux	Soutien à la «Secunderabad Don Bosco Navajeevan Society»	1 250.00
INH 25-080	Inde	Hyderabad, fleuve Musi	Aide d'urgence aux victimes des inondations au bord de la rivière Musi	45 000.00
INH 22-017	Inde	Hyderabad, Hayathnagar	Protection et logement sûr pour 66 filles sauvées et réhabilitées	27 618.36
INH 24-068	Inde	Kurnool	SCOPE – Renforcer les populations autochtones et leur ouvrir des perspectives	51 352.87
INH 23-034	Inde	Gagillapuram	Un hébergement sûr pour les élèves défavorisées des écoles professionnelles	87 399.00
INH* 25-001	Inde	Visakhapatnam	Construction du foyer d'accueil Navajeevan Bala Bhavan	60 000.00
INK 24-073	Inde	Karnataka	Clinique mobile – aide médicale dans les villages ruraux	19 330.00
INK 23-060	Inde	Divers lieux	MINDS – Une meilleure santé mentale pour les enfants défavorisés	59 868.00
INK 20-011	Inde	Kerala	Génération de revenus durables et autonomisation sociale des femmes issues de régions touchées par la pauvreté	59 839.90
INM 20-009	Inde	Tamil Nadu	Formation de jeunes au métier de technicien solaire et installation de systèmes solaire	29 611.20
INM 15-081	Inde	Chennai	Espoir et opportunités pour les jeunes séropositifs	69 400.00
INM 16-077	Inde	Chennai	Réadaptation médicale et sociale des personnes atteintes de la lèpre au Pope Johns Garden	24 100.00
INN 24-022	Inde	6 régions	Orientation professionnelle et placement pour les jeunes sans emploi	46 483.65
INN 24-043	Inde	6 provinces	L'entrepreneuriat et les jardins biologiques améliorent les moyens de subsistance des femmes dans le nord de l'Inde	136 914.00
INN 12-018	Inde	New Delhi	Soutien au foyer pour enfants des rues «Don Bosco Ashalayam»	2 000.00
INT 23-051	Inde	Sengipatti	Création d'un centre de formation à l'agriculture durable	53 406.82
INT 23-023	Inde	Tamil Nadu	Campagne multimédia de lutte contre le changement climatique – Mobilisation des jeunes	35 130.51
INT 12-092	Inde	Divers lieux	Prévention du décrochage scolaire et protection de l'enfance dans 100 centres au Tamil Nadu	43 398.35
INT 15-054	Inde	Nilavarapatti	Éducation scolaire et prise en charge des enfants et des femmes séropositifs	39 796.57
INT 14-121	Inde	Tiruchy	Soutien à la mission Don Bosco	25 400.00
CIN 12-011	Chine	Hong Kong	Soutien au travail social et auprès des jeunes	39 024.47
INC 18-037	Bangladesh		Soutien à la formation des jeunes salésiens de Don Bosco	3 920.82



N° de projet	Pays	Lieu	Projet	Contributions de soutien en CHF
EUROPE / PROCHE-ORIENT			9 pays	977 141.14
UKR 25-061	Ukraine	Lviv	Formation professionnelle pour les jeunes défavorisés	130 186.00
UKR 25-068	Ukraine	Lviv	Repas chauds pour les personnes déplacées à Mariapolis	36 363.64
UKR 25-039	Ukraine	Divers lieux	Camps d'été 2025 pour les enfants touchés par la guerre	28 141.50
UKR 23-065	Ukraine	Lviv	Soutien aux enfants et adolescents ukrainiens	112 540.00
UKR* 24-032	Ukraine	Lviv	Inclusion et rééducation par le football	94 999.22
UKR* 25-046	Ukraine	Jytomyr	Transport de lait en poudre	1 858.63
UKR* 21-033	Ukraine	Lviv	Perspectives d'avenir pour les orphelins du foyer «Pokrova»	84 761.91
SLK 21-067	Slovaquie	Diverses localités	Intégration des jeunes Roms par l'éducation	81 733.80
SLK 22-022	Slovaquie	Divers lieux	Orphelins de Pokrova	28 512.25
GER 22-013	Suisse	Beromünster	Soutien aux réfugiés ukrainiens à la maison d'accueil Don Bosco	5 792.05
INE* 23-016	Moldavie	Chisinau	Foyer pour enfants	9 500.00
PLN* 24-015	Géorgie	Tbilissi	Construction d'un centre de formation professionnelle	113 382.18
GER 16-027	Allemagne	Munich	Activités de formation à l'Institut pastoral pour la jeunesse de Benediktbeuern	46 000.00
IME* 21-034	Albanie	Tirana	Opportunités éducatives pour les enfants en situation de pauvreté	52 380.95
IME* 24-087	Albanie	Tirana	Réintégration des enfants et des jeunes marginalisés dans le système éducatif et dans la société	13 397.13
MOR 25-045	Syrie	Divers lieux	Soutien psychosocial aux enfants et aux jeunes par le biais d'activités estivales	25 000.00
MOR 24-081	Syrie	Divers lieux	Soutien à la population en temps de crise	68 181.80
MOR 23-068	Palestine	Bethléem	Du pain pour les familles en période de crise	2 355.08
MOR 21-056	Palestine	Cremisan	Loisirs et protection de l'environnement dans un lieu de paix	42 055.00
AMÉRIQUE LATINE			13 pays	3 399 260.12
VEN 24-035	Venezuela	Caracas	Promotion de la production écologique dans la formation technique	5 140.54
VEN 25-047	Venezuela	El Molinete	Reconstruction d'une ferme et d'une école d'agriculture	82 395.60
PAR 05-055	Paraguay	Asunción	Renforcement de la personnalité et intégration sociale des enfants et adolescents grâce à la musique et l'éducation	79 824.32
MEG 22-057	Mexique	San Luis Potosí	Accompagnement à l'insertion professionnelle des jeunes	85 876.00
MEG 17-028	Mexique	Divers lieux	ORALE – Programme d'aide à l'insertion professionnelle pour jeunes dans cinq villes mexicaines	85 027.32
MEM 17-026	Mexique	Chignahuapan	Créer des perspectives d'avenir grâce à l'éducation	52 709.21
MEM 22-036	Mexique	Santiago Jocotepec, Oaxaca	Vers plus de pérennité grâce à l'agriculture biologique et à l'autosuffisance	73 779.60
ANT 25-090	Cuba	Santiago de Cuba	Aide d'urgence ouragan Melissa	10 222.02
COB 24-039	Colombie	Granada Meta	Campus de formation à l'agriculture biologique «La Holanda»	65 180.00
COB 25-031	Colombie	Bogota	Renouvellement des cours de formation professionnelle au Centro Juan Bosco Obrero	82 758.20
COB 21-032	Colombie	Bogotá, Fusagasuga	Gestion des déchets dans les établissements d'enseignement Don Bosco	26 450.00
COB 25-028	Colombie	Bogota	Soutien à l'école de cirque Ciudad Bolivar	35 951.17
COM 17-015	Colombie	Medellín	Retour à la vie: Réinsertion d'anciens enfants soldats	98 684.29
COM 25-014	Colombie	Carthagène	Rénovation de la toiture des Escuelas Profesionales	16 588.00
COM 18-006	Colombie	Divers lieux	Programmes agricoles et de formation dans les centres Don Bosco	32 994.94
COM 24-040	Colombie	Cali	Énergie durable et éducation au Centro de Capacitación Don Bosco	71 648.12
COM 04-039	Colombie	Medellín	Soutien aux programmes d'aide aux enfants des rues et de formation professionnelle	4 610.00
HAI 04-020	Haïti	Port-au-Prince	Soutien au centre pour enfants des rues de Lakay	70 000.00
HAI 05-061	Haïti	Port-au-Prince	Programme alimentaire pour les enfants	55 114.22
HAI 23-017	Haïti	Divers lieux	Programmes de vacances pour la promotion et la protection des enfants	36 000.00
HAI 20-019	Haïti	Divers lieux	Renforcement de l'agriculture	65 525.00
CAM 12-023	Guatemala	Guatemala	Formation professionnelle et intégration des jeunes femmes démunies sur le marché du travail	67 839.60
FRB* 25-051	Guadeloupe	Les Abymes	Action voile Lakou Bosco	10 000.00
FRB* 25-052	Guadeloupe	Les Abymes	Construction du «Village Lakou Bosco»	65 548.00



N° de projet	Pays	Lieu	Projet	Contributions de soutien en CHF
ECU 25-011	Équateur	Cayambe	Sécurité alimentaire et accès aux services de santé pour les enfants vulnérables	70 416.56
ECU 10-054	Équateur	Divers lieux	Offre de loisirs pour l'intégration sociale des enfants des rues	60 282.00
ECU 24-044	Équateur	Divers lieux	En mémoire de Don «Cicio» Carletti	144 208.33
ECU 23-035	Équateur	San Lorenzo	Prévention de la violence à plusieurs niveaux – formation, travail communautaire et accompagnement psychosocial	41 976.60
ECU 17-104	Équateur	Guayaquil	Renforcement du centre pour la jeunesse dans le quartier périphérique de Monte Sinai	55 532.25
ECU 25-024	Équateur	Esmeraldas	Aide aux populations touchées par la marée noire	16 454.00
ANT 18-060	Rép. dom.	Divers lieux	Soutien aux mères célibataires et aux femmes cheffes de famille	59 809.80
DIV 25-006	Divers pays		Renforcement des capacités pour les équipes des bureaux régionaux Don Bosco	8 414.60
BBH 19-024	Brésil	Rio de Janeiro	Promotion de la créativité et de l'innovation au centre social de Jacarezinho	799 325.00
BBH 07-037	Brésil	Rio de Janeiro	École et centre social dans la favela Jacarezinho	51 810.49
BRE 12-006	Brésil	Natal	Soutien au Centro Educacional Dom Bosco	600.00
BSP 24-048	Brésil	Campinas	S'initier à la programmation grâce à des cours accessibles à tous	33 338.61
BSP 22-073	Brésil	Campinas	L'upcycling comme prolongement du recyclage: formations dispensées aux membres	41 084.58
BOL 24-079	Bolivie	Kami	Formation pour les jeunes autochtones des hauts plateaux boliviens	6 400.00
BOL 22-053	Bolivie	Cobija, Pando	Construction et équipement d'un centre de soutien scolaire	61 500.22
BOL 24-049	Bolivie	Santa Cruz	Permettre aux mères de la crèche d'accéder à une formation professionnelle	106 363.40
BOL 17-016	Bolivie	Kami	Autosuffisance plutôt que l'exode rural – Sécurité alimentaire pour les petits agriculteurs	83 173.02
BOL 18-031	Bolivie	Divers lieux	Renforcement des compétences pédagogiques dans les Escuelas Populares	115 167.05
BOL 17-017	Bolivie	San Carlos	Assurer la survie des enfants souffrant de malnutrition et former les mères, centro P. Luís	158 687.11
ARN 25-050	Argentine	Rosario	Formation professionnelle et avenir: renforcement des possibilités de formation	22 288.75
ARN 18-018	Argentine	Córdoba	Insertion durable sur le marché du travail: formation professionnelle pour les jeunes marginalisés	9 180.95
ARN 17-086	Argentine	Santiago del Estero	Éducation à l'environnement pour le développement durable	73 795.50
ARN 14-001	Argentine	Mendoza	Soutien à la formation professionnelle à la Bodega Don Bosco, école viticole	50 001.47
ARS 22-035	Argentine	Chubut	L'autosuffisance offre des perspectives d'avenir aux jeunes, Patagonie	32 761.68
ARS 12-007	Argentine	Villa Itatí	Soutien aux cartoneros (ramasseurs de déchets)	16 822.00
PETITS PROJETS ET DONS LA CADRE DES MESSES				12 620.50
	Divers pays		Divers petits projets et dons dans le cadre de messes	12 620.50

* Projets menés en collaboration avec des organisations partenaires du réseau Don Bosco

Don Bosco Jugendhilfe Weltweit

Don Boscostrasse 31
CH-6215 Beromünster

Téléphone +41 (0)41 932 11 11

E-mail jugendhilfe@donbosco.ch

Site web www.donbosco.ch

Postfinance

CH06 0900 0000 6002 8900 0

Imprimé sur du papier durable.

Mentions légales

Éditeur Don Bosco Jugendhilfe Weltweit, Beromünster

Rédaction Jacqueline Beeli

Crédits photos Don Bosco Aide à la jeunesse dans le monde

Fondation «Football is More»

Salésiens de Don Bosco

Mise en page BrandNew AG, Zürich

Lectorat Anton Götschi

Impression Wallimann Medien und Kommunikation AG, Beromünster

Tirage 950 exemplaires



DON BOSCO
JUGENDHILFE
WELTWEIT